



TURISTICKÝ PRŮVODCE

# SLOVINSKO



# Obsah

## ÚVOD 4

Kam se vydat	6	Místa, která nesmíte minout	12
Kdy vyrazit na cestu	10	Nejzajímavější trasy	18

## ZÁKLADNÍ INFORMACE 20

Cesta do Slovinska	21	Festivaly a slavnosti	29
Orientace	23	Sport a outdoorové aktivity	31
Ubytování	25	Praktické informace	32
Jídlo a pití	27		

## PRŮVODCE 38

<b>1</b> Lublaň a okolí	38	<b>4</b> Jižní Slovinsko	198
<b>2</b> Severozápadní Slovinsko	76	<b>5</b> Východní Slovinsko	244
<b>3</b> Od údolí řeky Soča k pobřeží Istrie	136		

## SOUVISLOSTI 294

Dějiny	295	Hudba	311
Knihy a film	308	Jazyk	314

## POZNÁMKY A REJSTŘÍK 320

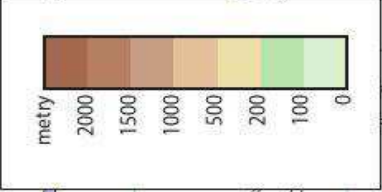
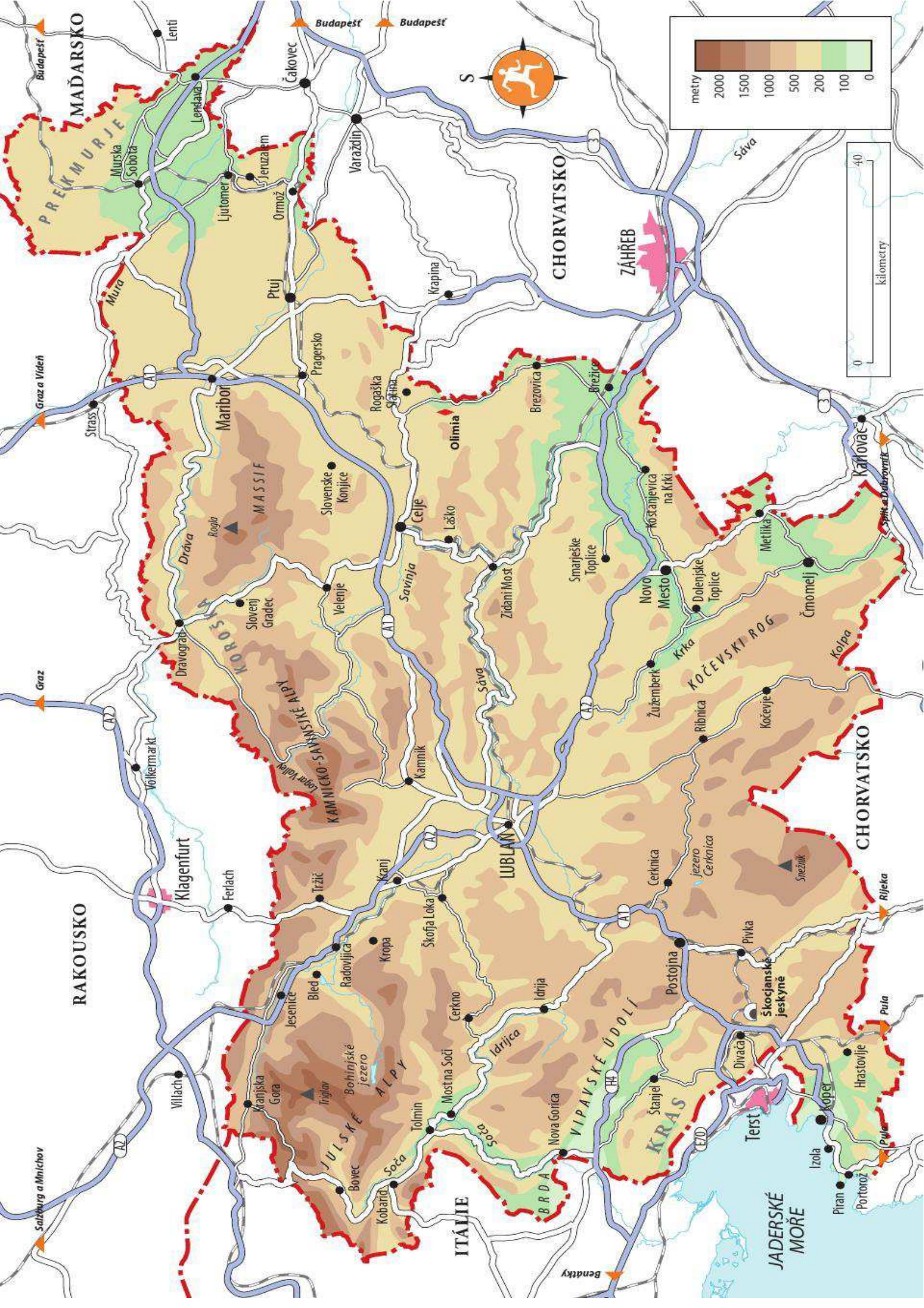


# Slovinsko

Slovinsko je malá země s pestrou nádhernou přírodou a řadou úchvatných scenérií, velkolepými vápencovými masivy, třpytivými jezery a členitým pobřežím s řadou historicky významných pobřežních měst a letovisek. A když k tomu přidáte řadu úchvatných podzemních řek a jeskynních systémů, rozlehlé vinice, krásná barokní města, pohádkově kouzelné hrady a půvabné vesnice, snadno pochopíte, proč zemi s pouhými dvěma miliony obyvatel navštěvují tak početné davy turistů. Slovinsko rovněž patří k zemím, které v Evropě nejvíce dbají na ochranu přírody a obecně na ekologii, což sice není na první pohled patrné, ale při delším pobytu to jistě dříve či později oceníte.

Od středověku do konce první světové války byl ve Slovinsku patrný silný německý a v menší míře také maďarský a italský vliv a velkou část následujících sedmdesáti let země strávila v nechtěném područí **jugoslávské federace**, takže když se tento nesourodý státní útvar začal koncem osmdesátých let minulého století rozpadat, Slovinsko se vydalo na cestu k samostatnosti jako první – za což sice v létě roku 1991 zaplatilo takzvanou **desetidenní válkou**, ale jinak bylo na rozdíl od Chorvatska a Bosny skutečně krvavého konfliktu ušetřeno. Vstup do **Evropské unie** v roce 2004 sice nepřinesl většině místních obyvatel žádnou mimořádně významnou změnu – Slovinsko bylo od počátku nejliberálnější a nejprogresivnější částí Jugoslávie a vstup do rodiny vyspělých Evropských národů pro něj byl naprosto logickým krokem –, ale z hlediska mezinárodní prestiže to byl velký úspěch.

Jednou z prvních věcí, která zaujme a potěší většinu zahraničních návštěvníků, je kvalita místní **turistické infrastruktury**, která je patrná bez ohledu na to, zda touží po elegantním hotelu v hlavním městě nebo klidném pobytu na venkovské farmě, zda hledají aktivní dovolenou se zajímavými adrenalinovými aktivitami nebo chtějí vyzkoušet různé oblastní speciality. Vysokému standardu stravovacích a ubytovacích zařízení a dalších služeb odpovídá také slovinská infrastruktura – jízda autem i na kole je po zdejších silnicích mimořádně příjemným zážitkem – a zmínit musíme rovněž přátelskou atmosféru, za kterou by se nemusela stydět žádná ze skandinávských zemí. Se severskými zeměmi Slovinsko pojí také péče o životní prostředí a stále výraznější zaměření na trvale udržitelnou



## ZAJÍMAVOSTI

- Slovinsko se rozkládá na **ploše** necelých 21000 kilometrů čtverečních (což odpovídá zhruba rozloze Walesu) a má jen dva miliony **obyvatel**, což znamená, že patří k nejmenším zemím celé Evropy.

- Přibližně čtyřicet procent území pokrývají **hory**, které se dělí do tří hlavních masívů: Julských Alp, Kamnicko-Savinjských Alp a pohorí Karavanky. Nejvyšší horou je Triglav (2864 m) v Julských Alpách. Slovinsko je po Finsku a Švédsku třetí nejhustěji zalesněnou zemí Evropy, zatímco **pobřeží** měří jen 47 kilometrů a patří k vůbec nejkratším – kratší má pouze Bosna a Hercegovina.

- Dvacátého pátého června 1991 se Slovinsko stalo vůbec poprvé v historii **nezávislou republikou**. Od téhož roku má **parlamentní systém** vlády, v jejímž čele stojí premiér. Do parlamentu se volí jednou za čtyři roky a hlavou státu je prezident, který se volí na pět let. V roce 2004 se Slovinsko stalo plnoprávným členem Evropské unie a v roce 2007 přijalo jako měnu euro.

- **Turistika** je nejrychleji rostoucím slovinským odvětvím a většina zahraničních návštěvníků míří do alpských a pobřežních oblastí a do lázeňských center.

- Nejvýznamnějšími **exportními komoditami** jsou automobily, elektrické spotřebiče a léky a hlavními obchodními partnery jsou Německo a Itálie.

- Slovinsko je jedinou zemí, která má ve svém **znaku** horu – Triglav.

- **Davo Karničar** se stal v roce 2000 prvním člověkem, který sjel na lyžích Mount Everest, a současně jako jediný sjel z nejvyšších vrcholů všech sedmi kontinentů.

turistiku. Neustále přibývají nová, moderně koncipovaná a vybavená ekologická rekreační centra a Lublaň – v roce 2016 oceněná titulem Evropské zelené město – přichází se stále novými projekty, jak ještě dále vylepšit již tak skvělou pověst Slovinska jako ekologicky zodpovědné země.

Slovinská města jsou velmi zajímavá a zejména **Lublaň** uchvátí starobylym šarmem i moderní rušnou atmosférou, ale hlavním lákadlem je přece jen zdejší příroda. Slovinsko patří k nejzelenějším zemím Evropy – víc než polovina země je pokryta lesy – a nabízí skvělé podmínky pro různé **outdoorové aktivity**, včetně lyžování, horolezectví a horských túr, raftování v přejích, vyjížděk kajakem a kánoí na zdejších početných řekách, cyklistiky v mírně zvlněných kopcích a lesích či vyjížděk malebnou krajinou na elegantních světoznámých lipicánech. Díky malým vzdálenostem navíc není problém ráno lyžovat v Alpách, na oběd zajít do některého z vinařských sklípků a večer si odpočinout u sklenky něčeho tvrdšího v baru na pláži.

## Kam se vydat

Většina zahraničních návštěvníků začíná prohlídku Slovinska v elegantním sofistickovaném hlavním městě **Lublani** s řadou barokních a habsburských památek a spoustou poříčních kaváren a restaurací, které dokážou člověka zdržet i několik dní. Dále hodně turistů míří k úchvatným alpským jezerům a do hornaté oblasti severozápadně od hlavního města, především k jezeru **Bled** s pohádkovým ostrovním kostelem a hradem na srázu nad vodou, a k ještě krásnějšímu **Bohinjskému jezeru** ležícímu o necelých 30 kilometrů dále západním směrem. Obě jezera se nachází na okraji **Julských Alp**, jejichž velkolepé svahy mají v letních měsících v oblíbenosti horolezci i milovníci horské turistiky a v zimě na ně míří početné davy lyžařů. Velká část slovinských Alp se nachází na chráněném území **Triglavského národního parku**, který se táhne jižním směrem k malebnému **Sočskému údolí**, jehož stejnojmenná modrozelená řeka v teplejší části roku pravidelně přitahuje zájemce o adrenalinovou plavbu zpěněnými přejemi.

# Lublaň a okolí

Lublaň patří k nejčistším a nejzajímavějším evropským malým městům a přes neustále rostoucí zájem turistů si stále uchovává svůj původní poklidný ráz. Slovinské hlavní město leží v jižní části povodí řeky Lublanice (Lublaňka), v místě, kde se setkávají Alpy s Dinárskými horami, a přestože slouží jako hlavní dopravní, průmyslové, obchodní, kulturní, politické a mocenské centrum, s necelými 300000 obyvateli – díky čemuž jde o jedno z nejmenších hlavních měst celé Evropy – působí velmi přehledně a v jistém smyslu takřka provinčně.

V době rozpadu bývalé Jugoslávie počátkem devadesátých let 20. století se Lublani díky solidní ekonomické základně a politicky stabilní pozici podařilo uniknout velké části problémů, jež zasáhly nedaleký Záhřeb a v současnosti, více než 25 let po zániku mnohonárodního soustátí, je Lublaň jedním z prosperujících, sebevědomých hlavních měst Evropské unie – s pozoruhodně elegantní fasádou, pod kterou se nicméně skrývá množství různých kulturních vlivů, především rakouských, balkánských a středomořských.

Lublaň se pyšní řadou zajímavých muzeí a galerií – mezi nimiž vynikají především **Městské muzeum**, **Etnografické muzeum** a **Národní galerie** –, ale největším lákadlem je procházka ulicemi centra, kde na vás kromě množství honosných barokních a secesních staveb čekají také velkolepé budovy, mosty a pěšiny, které jsou nedocenitelným dědictvím velkého **Jože Plečnika**, nejznámějšího slovinského architekta, jenž v období mezi oběma světovými válkami postupně měnil podobu města. Skvostnými uměleckými díly jsou také místní **kostely**, kde si mimořádnou pozornost zaslouží neobvyklý oltář od Francesca Robby a Quagliovy úžasné fresky.

Klíčovou roli v historii a vývoji města hrála malá řeka **Lublanice** (Lublaňka; Ljubljani-ca), která v minulosti sloužila k dopravě, ale nyní ji přetíná několik moc pěkných mostů. Na pravém i levém břehu narazíte na stopy po dávném římském osídlení a na zbytky středověké zástavby, ale největším lákadlem je **Staré město** s křivolakými ulicemi lemovanými starobylými barokními paláci, které se táhnou kolem **kopce s hradem**. Za dalšími architektonickými skvosty můžete vyrazit na levý břeh, především do části ležící jižně od hlavního náměstí **Kongresni trg**, za nímž na vás čekají malebně venkovsky působící předměstí **Krakovo** a **Trnovo**.

Většina nejvýznamnějších muzeí a galerií se nachází v nijak rozlehlé části mezi rušnou hlavní třídou **Slovenska cesta** a bujně zeleným **parkem Tivoli**, který je hlavním cílem místních milovníků procházek. Na několik dalších zajímavostí narazíte také severně a jižně od centra, kde se můžete kromě krásných kostelů těšit také na velkou přírodní atrakci, kterou jsou **Lublaňské bažiny**.

Lublaň láká také rušným společenským životem a pestrou nabídkou zábavy, kterou si můžete spolu se zdejšími přátelskými obyvateli užít v kouzelných poříčních kavárnách stejně jako v některém z početných **nočních podniků**. Velkou výhodou je její centrální poloha uprostřed nijak rozlehlého Slovinska, takže může snadno posloužit jako základna k jednodenním výpravám k dalším vyhlášeným zajímavostem a atrakcím, včetně severozápadně situovaných jezer Bled a Bohinj, jižně a západně položených krasových oblastí a mořského pobřeží nebo východních lázní a hradů.

Jože Plečnik str. 49  
Lublaňské ghetto str. 51  
Poklady Lublanice str. 55

Lublaňská turistická průkazka str. 67  
Lublaňské festivaly a kulturní akce  
str. 74



KRIŽANKE

## Zajímavosti

1 **Jože Plečnik** S úchvatnými stavbami největšího slovinského architekta se budete setkávat v hlavním městě takřka na každém kroku. Viz str. 49

2 **Staré město** uchvátí kouzelnou atmosférou, stejně jako řadou barokních kostelů, elegantních měšťanských domů a stylových kaváren. Viz str. 50

3 **Lublaňský hrad** Starobylý hrad se tyčí vysoko nad ulicemi Starého města a kromě zajímavého Loutkářského muzea láká skvostným výhledem na Alpy, který se nabízí z vrcholu věže. Viz str. 52

4 **Križanke** Neobyčejně rázovité Plečnikovo divadlo pod širým nebem si můžete prohlédnout třeba během jednoho z džezových nebo rockových koncertů. Viz str. 56

5 **Trnovo** je příjemně poklidné, krásně zelené předměstí s řadou Plečnikových neobvyklých kreačí a poříčními kavárnami. Viz str. 58

6 **Národní galerie** V nejlepší slovinské galerii se můžete seznámit s tvorbou mnoha domácích velikánů včetně Ivany Kobilcové, Riharda Jakopiče a Ivana Grohara. Viz str. 59

7 **Park Tivoli** Zelené srdce Lublaně nabízí příležitost k nenáročným procházkám i o něco obtížnějším výstupům po svažitéch cestách. Viz str. 62

8 **Posezení na břehu Lublanice** Dopřejte si podvečerní sklenici piva v jednom z početných barů na vrbami lemovaných březích místní řeky. Viz str. 72

ZAJÍMAVOSTI JSOU VYZNAČENY NA MAPÁCH NA STR. 44 A 46

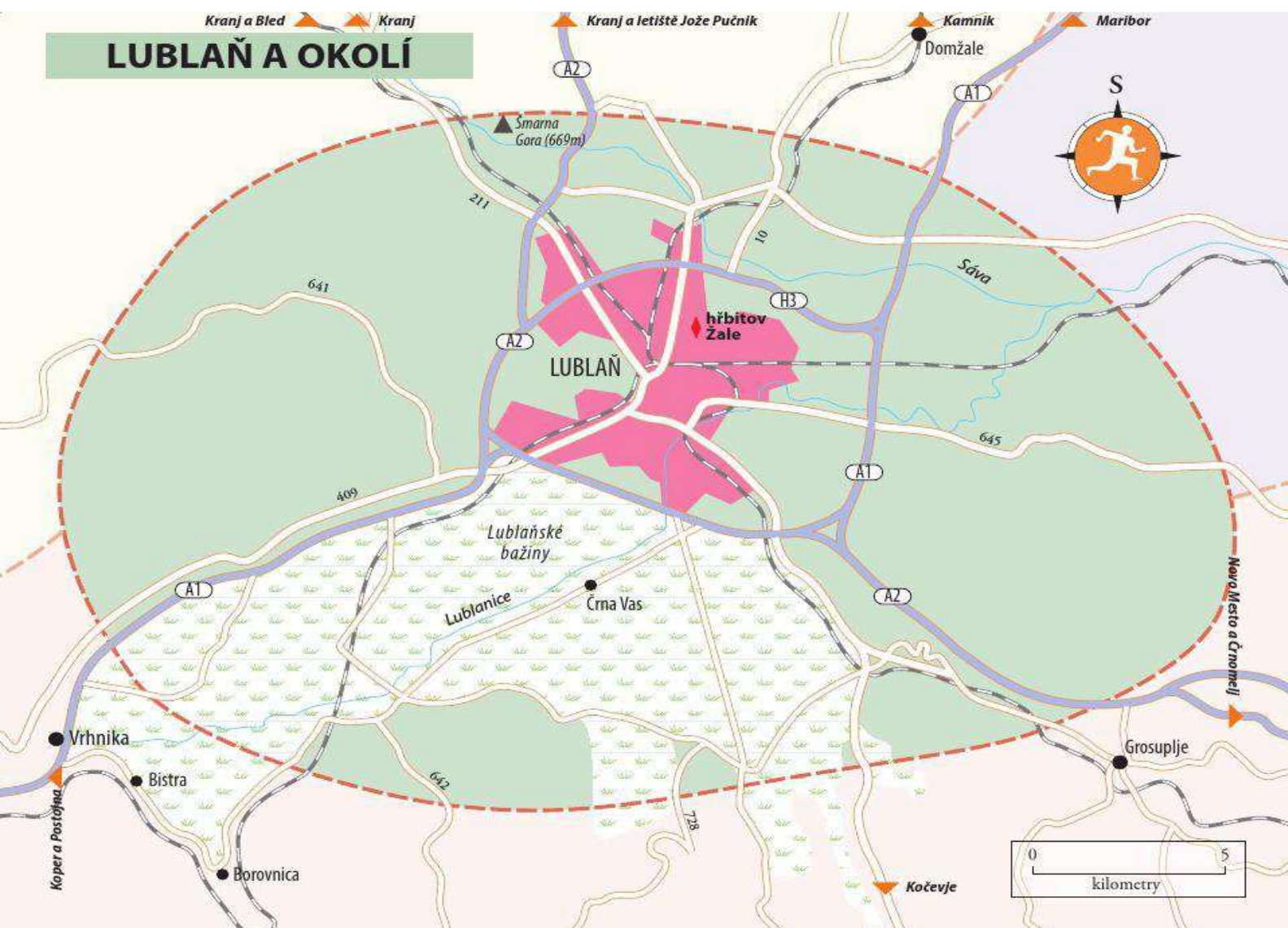
## Z historie

Ačkoli první historicky doložené zmínky o Lublani pocházejí z roku 1144, archeologové se shodují, že bažinatá oblast jižně od současného města byla osídlena už zhruba 2000 let před naším letopočtem. Po **Ilyrech** a **Keltech** přišli **Římané**, kteří na břehu Lublanice někdy kolem roku 50 př. n. l. vybuodovali první velkou opevněnou vojenskou osadu s názvem **Emona** – ta byla zhruba v roce 450 n. l. vypleněna, ale její zbytky se dodnes zachovaly v podobě částí městských hradeb a řady archeologických nalezišť roztroušených po celém městě. Koncem šestého století se na území dnešního města, především v místech, kde se nyní nachází náměstí Stari trg a Mestni trg, začali usazovat **Slované**.

### Středověká Lublaň a období reformace

V průběhu dvanáctého století se obě slovanské osady postupně spojily do **středověkého města**, které získalo v roce 1144 německý název Laibach, jež ale o dva roky později nahradilo slovinské jméno Luwigana. Ve třináctém století do města přišel rod korutanských vévodů **Spanheimů**, jež Lublani získal městská práva. Jméno **Lublaň** (Ljubljana) se poprvé objevuje v roce 1243 a přibližně ve stejné době město začalo působit jako správní centrum provincie Kraňsko (Krajina; Carniola). Od roku 1335 se Lublaň dostala pod správu **Habsburků**.

V roce 1511 Lublaň postihlo mohutné **zemětřesení**, jež zanechalo velkou část města v ruinách, a přibližně ve stejné době se z Lublaně stalo hlavní centrum slovinské **reformace**. K hlavním reformátorům usilujícím o kulturní a duchovní povznesení národa patřil Primož Trubar, jež se vůbec první slovinskou knihou, učebnicí *Abecedarium* z roku 1550, snažil bojovat se stále převládající negramotností, a významným podnětem bylo založení první vysoké školy a veřejné knihovny. Reformační úsilí skončilo s příchodem





sedmnáctého století, kdy do Lublaně dorazili **jezuité** (1597), kteří provedli reformu vzdělávacího systému a nechali postavit řadu církevních budov. Dalšími významnými kulturními ústavy byly v roce 1693 Academia Operosorum – první společnost učenců a intelektuálů – a v roce 1701 Academia Philharmonicorum, jedna z prvních evropských hudebních vzdělávacích institucí. V období sílící katolické správy se prosazoval nový architektonický styl známý jako **lublaňské baroko**, s jehož základními rysy se můžete seznámit při pohledu na místní čtyři nejvýznamnější kostely: kostel svatého Jakuba (1615); kostel Zvěstování (1660); kostel svatého Mikuláše (1706) a kostel Uršulinek (1726). Zmínku si v této souvislosti rozhodně zaslouží také Robbova Kašna tří kraňských řek.

### Devatenácté století

V letech 1809 až 1814 Lublaň sloužila jako správní centrum Napoleonových **Ilyrských provincií** a francouzský císař město hodlal využít jako geograficky výhodnou základnu k zamezení přístupu Habsburkům k Jaderskému moři. V polovině devatenáctého století sice pokračoval politický útlak, ale město současně zažívalo svou vlastní verzi **průmyslové revoluce**, kterou do značné míry urychlilo v roce 1857 dokončení železniční tratě spojující Vídeň, Lublaň a Terst. Z provinční kulturní a politické „kazajky“ se město začalo vymaňovat v osmdesátých letech devatenáctého století, kdy tu vznikla řada významných institucí včetně Opery (1892) a Národního domu (1896). V roce 1895 přišlo opět silné zemětřesení, které si vyžádalo další přestavbu, jež ale tentokrát probíhala pod vlivem Vídně a módního **secesního stylu** – s jehož nejúchvatnějšími ukázkami se dodnes setkáte především na ulici Miklošičeva.

### Království Srbů, Chorvatů a Slovinců – a Jugoslávie

Po vzniku **Království Srbů, Chorvatů a Slovinců** v roce 1918 – které se v roce 1929 změnilo na království **Jugoslávie** – se centrum moci přesunulo z Vídně do Bělehradu, ale Lublaň na tom nebyla o nic lépe než za vlády Habsburků. Symbolem pokračujícího kulturního vzestupu byla především nově založená Národní galerie (1918), Univerzita (1919) a Akademie věd a umění (1938). V meziválečném období Lublaň zažívala malou architektonickou revoluci, o kterou se zasloužil především mezinárodně proslulý **Jože Plečnik**, jehož stavby významně ovlivnily vzhled města. Po **druhé světové válce**, v jejímž průběhu město okupovali Italové i Němci, se Lublaň stala hlavním městem Slovinské republiky, jedné ze šesti federálních republik Jugoslávské federace a od roku 1963 Socialistické federativní republiky Jugoslávie.

### Osmdesátá léta minulého století a cesta k nezávislosti

Po Titově smrti v roce 1980 se vztahy mezi Lublaní a Bělehradem začaly výrazně horšit, a dlouhodobá krize vyvrcholila v roce 1988 procesem známým jako „**Lublaňská čtyřka**“ (viz str. 304), jež mnoho současníků vnímalo jako konec slovinsko-srbských vztahů a tím i fakticky konec Jugoslávie. Ve stejné době Lublaň stála v popředí velmi aktivní a zajímavé jugoslávské **alternativní kulturní scény**, na níž do značné míry dominovalo kontroverzní a provokativní seskupení Neue Slowenische Kunst (NSK; Nové slovinské umění), v jehož rámci působila anarchistická rocková skupina Laibach. NSK a další alternativní hnutí podněcovaly debatu o různých společenských a politických tématech, která dále prohlubovala napětí mezi Lublaní a Bělehradem.

Dvacátého šestého června 1991, den po oficiálním vyhlášení Slovinské **nezávislosti**, se na náměstí Republiky shromáždily tisíce slavicích obyvatel, kteří ale netušili, že oslavují poněkud předčasně, neboť u necelých 23 kilometrů vzdáleného letiště Brnik se formovaly tanky Jugoslávské armády. Následující **desetidenní válka** město ale takřka nezasáhla a 7. července si zdejší obyvatelé mohli konečně říct, že žijí v hlavním městě nové **svobodné republiky**. V posledních letech Lublaň výrazně vzkvétá a stále víc se orientuje na ekologii. Místní správa začala jako první v Evropě prosazovat program nulového odpadu a velké části města uzavřela automobilové dopravě, za což se Lublaň v roce 2016 dočkala titulu **Evropské zelené město**.

# Z údolí řeky Soča k pobřeží Istrie

Zatímco severovýchodní část Slovinska láká velkou částí nejznámějších a nejvyhledávanějších turistických zajímavostí a atrakcí, úzký klín země u hranice s Itálií – známý jako Primorska – je nejrůznorodější oblastí se čtyřmi zeměpisně odlišnými částmi – údolím řeky Soča, centrální částí Primorska, Krasem a pobřežím – které jsme pro potřeby tohoto průvodce seřadili od severu k jihu.

Cestou z Julských Alp nebo z Triglavského národního parku nabízí první setkání s popísanou oblastí velkolepé **údolí řeky Soča**, na jehož rozeklaných svazích se během první světové války odehrála řada krvavých bitev mezi Italy a silami Centrálních mocností – s nimiž se můžete podrobně seznámit v zajímavém muzeu ve městě **Kobarid** ležícím poblíž mnoha bojišť. V současnosti je údolí vyhlášené především jako jedno z hlavních slovinských center **adrenalinových a rekreačních sportů** – zdejší vrcholy přitahují velký počet pěších turistů a lyžařů a úchvatná **řeka Soča**, jeden z nejmalebnějších a nejkrásnějších evropských toků, láká během teplejší části roku raftaře, kanoisty a kajakáře.

Alpské vrcholy postupně přecházejí do fádňější krajiny **centrální části Primorska**, úrodné oblasti vyhlášené vinicemi a ovocnými sady, které najdete zejména v nádherných kopcovitých částech **Vipava** a **Brda**, ležících východně a v druhém případě západně od nijak atraktivního moderního města **Nova Gorica**. V centrální oblasti Primorska se můžete těšit také na pěkný pás alpského podhůří (s vrcholy stále přesahujícími hranici 1200 metrů) se stále poměrně málo známými a turisty zanedbávanými městy **Idrija** a **Cerkno**, která mohou posloužit jako výhodně položené základny k výpravám k řadě okolních zajímavostí. Úchvatná přírodní scenérie se vrací ve velkém stylu o něco dál jižním směrem v **Krasové oblasti**, kde nesmíte minout především naprosto jedinečné **Škocjanské jeskyně** a světoznámou **farmu lipicánů**.

Pouhých 46 km dlouhé **Slovinské pobřeží** sice nesnese srovnání s turisticky nepoměrně hojněji využívaným jižně položeným chorvatským pobřežním pásem – zdejší pláže jsou z větší části kamenité, skalnaté, betonové nebo travnaté –, ale to neznamená, že byste se u něj měli nudit. Po bezmála pěti stoletích benátské nadvlády tu zbylo množství skvělých architektonických památek, které najdete mimo jiné ve zdejším nejpůvabnějším a nejoblíbenějším letovisku **Piran**. Minout byste neměli ani město **Izola** a největší pobřežní centrum a významný přístav **Koper** s hezkým historickým jádrem s řadou středověkých staveb. Pokud si potrpíte na pohodlí a zábavu, určitě byste měli zamířit do nejokázalejšího slovinského letoviska **Portorož** ležícího jen co by kamenem dohodil od Piranu.

## ORIENTACE

## Z ÚDOLÍ ŘEKY SOČA K POBŘEŽÍ ISTRIE

Cestování veřejnou dopravou je v Sočském údolí dost obtížné. Železniční trať končí v Mostu na Soči (zhruba v půli cesty mezi Novou Goricí a Kobaridem) a autobusových spojů je dost málo. Podstatně snadnější je pohyb po Krasu a podél pobřeží, kde můžete využít řadu vlakových a autobusových spojů.

**Sport a aktivity u Soči** str. 142  
**Horské aktivity v okolí Bovece** str. 144  
**Cesta míru** str. 145  
**Sočská fronta** str. 148  
**Tolminské hudební slavnosti a festivaly**  
 str. 151  
**Muzejní vlak** str. 158  
**Vína oblasti Goriška Brda** str. 160  
**Slavnosti a festivaly oblasti Goriška Brda**  
 str. 161

**Vína Vipavského údolí** str. 163  
**Těžba v Idriji** str. 167  
**Krajkářství v Idriji** str. 168  
**Laufarija** str. 171  
**Lipicáni** str. 180  
**Tanec smrti** str. 182  
**Pobřežní slavnosti a festivaly** str. 183  
**Portorožské pláže a aktivity** str. 195  
**Sůl země** str. 197



VINICE, GORIŠKA BRDA

## Zajímavosti

**1 Raftování na řece Soča** Kouzelná alpská řeka nabízí nejlepší podmínky k raftingu a sjezdům kánoí nebo kajakem v celé Evropě. Viz str. 142

**2 Kobaridské muzeum** velmi působivě přibližuje významné oblastní horské bitvy z první světové války. Viz str. 147

**3 Goriška Brda** Vydejte se na procházku mezi místními vinařstvími po nádherných, vinicemi osázených kopcích ležících v dosahu hranice s Itálií. Viz str. 159

**4 Údolí Vipava** Úrodné Vipavské údolí sužují silné větry známé jako bóra, ale přesto se tu daří řadě skutečně mimořádných vinných odrůd. Viz str. 162

**5 Jeskyně Škocjan** Dopřejte si prohlídku to-

hoto úchvatného jeskynního systému patřícího k vůbec nejrozsáhlejším na světě. Viz str. 177

**6 Chovná stanice lipicánů** Navštivte domov velkolepých lipicánů a nechejte se okouzlit přehlídkou členů místní jezdecké školy. Viz str. 180

**7 Kostel svaté Trojice, Hrastovlje** Románský kostel v obci Hrastovlje vyniká řadou mimořádných fresek z patnáctého století včetně slavného výjevu Tanec smrti. Viz str. 181

**8 Piran** je podle mnohých vůbec nejpůsobivější slovinské letovisko a kromě benátské architektury s gotickými prvky zaujme náměstími v italském stylu a působivými kostely. Viz str. 189

ZAJÍMAVOSTI JSOU VYZNAČENY V MAPĚ NA STR. 140

# Z ÚDOLÍ ŘEKY SOČA K POBŘEŽÍ ISTRIE



## ZAJÍMAVOSTI

- 1 Raftování na řece Soča
- 2 Kobaridské muzeum
- 3 Goriška Brda
- 4 Údolí Vipava
- 5 Jeskyně Škocjan
- 6 Chovná stanice lipicánů
- 7 Kostel svaté Trojice, Hrastovlje
- 8 Piran

JADERSKÉ  
MOŘE



0 20  
kilometry

CHORVAT

průsmyk Vršič

## Údolí řeky Soča

Historicky významné a mimořádně krásné **údolí řeky Soča** patří k vůbec nejúchvatnějším částem celého Slovinska a táhne se podél západní hranice Triglavského národního parku až k rovinám u města Nova Gorica. Mnoho mimořádných turistických atrakcí sice nena- bízí, ale rázovitě drsnou krásou snadno překonává řadu vyhledávanějších oblastí a k tomu vyniká jedním z nejpůsobivějších alpských toků, řekou **Soča**, jejíž jakoby mléčná, modro- zelená zpěněná hladina každoročně přiláká tisíce milovníků vodních sportů.

Během první světové války údolím procházela bojová linie – známá jako **Sočská fronta** (Soča Front) – mezi italskými a rakousko-uherskými armádami a odehrála se tu řada z nejkrvavějších bitev v historii horských válek. V současnosti po celém údo- lí najdete množství pamětních kaplí, opuštěných pevností a působivých vojenských hřbitovů.

Podél myšlené linie procházející zhruba středem údolí na vás čeká řada různě velkých vesnic a měst, která si zaslouží aspoň krátkou zastávku. **Bovec** a **Kobarid** v severní části údolí slouží jako významná turistická centra – první patří k hlavním slovinským středis- kům adrenalinových sportů, druhé zaujme velkým počtem působivých připomínek bitev z první světové války a skvělým muzeem. O něco dále na vás v údolí čeká malé město **Tolmin**, které může posloužit jako výchozí bod pro výpravu do nedaleké naprosto jedi- nečné **rokle Tolminska** a k nádherně situovanému **kostelu svatého Ducha** v Javorci, a po- kud se posunete ještě o pár kilometrů dál jižním směrem, dostanete se do **Mostu na Soči** s několika z nejvýznamnějších slovinských archeologických naleziště.

### Bovec a okolí

Malé alpské město **BOVEC** leží na rozlehlé planině ve stínu pohoří Kanin a velkolepé hory Rombon (2208 m) a díky nedaleké **řece Soča** slouží jako významné **centrum vodních sportů**. V současnosti, zejména v letních měsících, město působí velmi živě a příjemně mladistvě, ale dříve byl Bovec spolu s okolím vyhlášený jako jedna z nejvýznamnějších dobytkařských oblastí. Vyvýšené alpínské plošiny se skvěle hodily k vysokohorské pastvě a v širokých údolích se ve velkém pěstovalo seno. Dvacáté století přineslo městu řadu katastrof. V roce 1903 Bovec lehl popelem, během **první světové války** byl z velké části pobořen a většina obyvatel byla násilně deportována a v relativně nedávné době město zasáhla hned tři zemětřesení – dvě mimořádně silná v letech 1976 a 1998 a třetí mírněj- ší v roce 2004.

### Cerkev Sv. Urh

Původně gotický farní **kostel svatého Ulrika** (Cerkev Sv. Urh) na kopci nad hlavním ná- městím prošel v roce 1734 významnou přestavbou v novorománském stylu a další zásad- ní opravu prodělal po první světové válce. Uvnitř si můžete prohlédnout moc pěknou gotickou výzdobu, především portály a triumfální oblouk (oddělující hlavní loď od kně- žiště), ale největší pozornost si zaslouží červenohnědý barokní hlavní oltář z mramoru z hory Rombon s postranními sochami svatého Jana Nepomuckého a svatého Pavla. K neobvyklým prvkům patří vnější výklenky se sochami svatého Petra, Pavla a Ulrika a všimnout byste si měli také náhrobních kamenů zasazených do zdí, které pocházejí z místního hřbitova.

### Sbírka předmětů z první světové války

V případě zájmu kontaktujte místní informační centrum (viz str. 143)

Pokud se chcete dozvědět víc o Sočské frontě (viz rámeček str. 148), můžete si domluvit prohlídku **soukromé sbírky** zbraní a dalších předmětů z **první světové války** pocházejí- cích z okolních bojišť. Sbírkou postupně shromáždili členové zdejšího **Družstva 1313** (Društvo 1313), skupina nadšenců a historiků, jejichž hlavním cílem je připomenout všechny, kdo bojovali na Sočské frontě. Skutečně mimořádná kolekce zahrnuje spoustu

## SPORT A AKTIVITY U SOČI

Od dubna do října láká **Soča** početné davy milovníků vodních sportů z celé Evropy i dalších částí světa, kteří chtějí prověřit své schopnosti na jedné z nejnáročnějších evropských **divokých řek**. Jednotlivé části jsou označeny podle **stupně obtížnosti**, přičemž jednička je pro nejsnazší a šestka pro nejnáročnější část, která je vhodná jen pro skutečně hodně zdatné vodáky se soutěžními zkušenostmi. Většina výprav začíná u vodopádu **Boka** zhruba 6 kilometrů západně od Bovece a končí ve vesnici **Trnovo ob Soči** přibližně o 10 kilometrů dál po proudu.

### CESTOVNÍ KANCELÁŘE

Rafting a řadu dalších vodních aktivit nabízí v Boveci spousta kanceláří. Většinou si je možné vyzkoušet také jízdu na **malých raftech** pro dvě až čtyři osoby, vždy v doprovodu instruktora, který pluje přímo v raftu nebo ho doprovází v kajaku. Výběr dále doplňuje – řazeno zhruba podle oblíbenosti – **canyoning** (50 €), **jízda v kajaku** (dvou až tříhodinový úvodní kurz stojí kolem 65 €) a **hydrospeed** (jízda na plastovém plováku; 55 €). U všech společností zaplatíte zhruba 45 € na osobu a cena bude zahrnovat dopravu k řece a odvoz zpět a veškeré nezbytné vybavení, takže stačí, když si vezmete plavky a ručník. Ke spolehlivým společnostem patří:

**Aktivni Planet** Trg golobarskih žrtev 19 a *Hostel Soča Rocks* (viz str. 144) (☎ 041 653 417, 🌐 aktivniplanet.si).

**Bovec Rafting Team** Mala Vas 106, na okraji města, naproti hotelu *Mangart* (☎ 041 338 308, 🌐 bovec-rafting-team.com).

**Sportmix** Trg golobarskih žrtev 18 (☎ 031 871 991, 🌐 sportmix.si).

**X-Point** Trg svobode 6, Kobarid (☎ 05 388 5308, 🌐 xpoint.si).

### RYBAŘENÍ

Od dubna do října je Soča doslova **rybářským rájem** s množstvím pstruhů včetně pstruhů duhových a slavných pstruhů mramorových (*Salmo trutta marmoratus*) a lipanů. Ryby se mohou chytat ve dvou úsecích, v horní části toku až po osadu Čezsoča (včetně řek Lepena a Koritnica), kde se platí 69 € za jeden den a 172 € za 3 dny, a v dolní části Soči, od vesnice Čezsoča, kde stojí jednodenní povolenka 60 € a tří denní průkazka 162 €. Podrobnější informace o povolenkách získáte v boveckém informačním centru (viz naproti).

zbraní (granáty, dělostřeleckou municí, nože a podobně), osobní předměty (polní lahve, hřebeny a kartáčky na zuby) a také velmi působivé a zajímavé bojové fotografie.

## Ravelnik a Vojaško Pokopališče Bovec

Pokud se dáte po značené cestě začínající zhruba kilometr jižně od Bovece (500 m před odbočkou k osadě a údolí Trenta), dostanete se k venkovnímu muzeu **Ravelnik** s řadou přístřešků, podzemních bunkrů a zákopů, které tu zůstaly z I. světové války a které vypadají přes postupnou opravu a částečnou rekonstrukci stále působivě. Přibližně 2 km východně od Bovece na vás u křižovatky silnic do Predelu a Vršiče čeká **Bovecký vojenský hřbitov** (Vojaško Pokopališče Bovec) s více než 500 náhrobními kameny označujícími hroby rakouských vojáků, kteří v letech 1915 až 1917 padli v okolí Bovece a na hoře Rombon.

## Slap Boka

6 kilometrů jihozápadně od Bovece, bezprostředně před vesnicí Žaga

Jednoznačně nejoblíbenější oblastní atrakcí je mohutný, 106 metrů vysoký a 30 metrů široký **vodopád Slap Boka** ležící poblíž vesnice **Žaga**, která se před několika lety dostala do centra pozornosti jako místo natáčení řady scén do Disneyho filmu z roku 2008 *Leopis Narnie: Princ Kaspian*. Vodopád si můžete prohlédnout z hlavní silnice (z dost velké dálky), nebo z jedné ze dvou dost náročných cest od stejnojmenného **mostu**, z nichž každá nabízí na nejvyšší stálý slovinský vodopád tak trochu jiný pohled. Cesta začínající na západní straně mostu – odkud se naskýtá čelní pohled – je kratší a přece jen snadnější, ale místy hodně hrbolatá a plná velkých kamenů. Nepoměrně náročnější druhá cesta začíná na východní straně a stoupá k horní hraně vodopádu. Řeka Boka začíná u hlubokého krasového pramene v pohoří Kanin a vodopád je nejúchvatnější po dešti a během jarního tání, kdy ho zásobuje voda ze sněhu tajícího na Kaninské plošině.

## Rough Guide credits

**Editor:** Samantha Cook  
**Layout:** Nikhil Agarwal  
**Cartography:** Animesh Pathak  
**Picture editor:** Phoebe Lowndes  
**Proofreader:** Jan McCann  
**Managing editor:** Monica Woods  
**Assistant editor:** Payal Sharotri

**Production:** Jimmy Lao  
**Cover photo research:** Sarah Stewart-Richardson  
**Editorial assistant:** Aimee White  
**Senior DTP coordinator:** Dan May  
**Programme manager:** Gareth Lowe  
**Publishing director:** Georgina Dee

*Poznámka: Vzhledem ke specifčnosti organizační struktury redakce Rough Guides tiráž nepřekládáme.*

**Norm Longley**

## Slovensko

Z anglického originálu *The Rough Guide to Slovenia*, 4. vydání, vydaného nakladatelstvím Rough Guides Ltd. v roce 2017,

přeložil Jan Sládek  
 Odpovědná redaktorka Iva Růžičková  
 Technický redaktor Petr Kovář  
 Sazba Libor Jelínek

Obálka dle originálu René Senko  
 © Rough Guides, 2017

Mapy © Rough Guides

Tisk a knihařské zpracování Tisk Centrum, s. r. o.,  
 Moravany u Brna

V edici Průvodce (svazek 198) vydalo roku 2019  
 jako svou 2700. publikaci

© Nakladatelství JOTA, s. r. o.

Škárova 16, 612 00 Brno, tel.: 515 919 580

www.jota.cz, e-mail: jota@jota.cz

Třetí vydání

Počet stran: 327

ISBN 978-80-7565-496-0



Tato kniha je vyrobena podle nejmodernějších technologií, zaručujících stálost vazby i ve ztížených podmínkách.

**Žádná část této knihy nesmí být reprodukována bez svolení nakladatelství.**

## Pomozte nám aktualizovat informace

Věnovali jsme velké úsilí tomu, abychom zaručili, že čtvrté vydání průvodce Slovenskem bude přesné a aktualizované. Avšak věci se mění, „objevují“ se nová místa, mění se otevírací doba, hotely a restaurace zvyšují ceny a snižují úroveň nabízených služeb. Pokud si myslíte, že máme špatné informace nebo jsme něco vynechali, budeme rádi,

když nás opravíte, seznámíte nás s novou adresou, cenou, otevírací dobou či telefonním číslem.

Prosím, posílejte své komentáře na adresu [jota@jota.cz](mailto:jota@jota.cz).  
 Více informací o cestování naleznete na [roughguide.com](http://roughguide.com)

## TVRDÁ CESTA K ROUGH GUIDES

První Rough Guide Řecko (vydaný v roce 1982) byl studentský projekt, ze kterého se stal nakladatelský fenomén. Mark Ellingham, čerstvý absolvent anglického jazyka z Bristol University, procestoval během léta Řecko, ale nemohl najít správného průvodce. S několika přáteli tak připravil vlastního průvodce založeného na dobře napsaných textech a detailním a praktickým přístupem k potřebám cestovatele.

Okamžitý úspěch prvního Rough Guide dal vzniknout celé sérii, která rychle zmapovala desítky cestovatelských cílů. Kromě batůžkářů bez větších finančních prostředků si série Rough Guides brzy získala mnohem širší okruh čtenářů, kteří oceňují nejen zvědavost a vtip našich průvodců, ale rovněž jejich nadšení, kritický přístup a postoj zohledňující poměr ceny a výkonu. V současné době průvodci Rough Guides obsahují doporučení pro nízkonákladové i luxusní dovolené a mapují více než 120 destinací po celém světě, od Amsterdamu po Zanzibar, vše pravidelně aktualizované naším týmem potulných autorů. Naše nejnovější publikace si můžete prohlédnout na [roughguides.com](http://roughguides.com)

**POHOSTINNÉ, ÚCHVATNÉ, NEOKOUKANÉ** – takové je Slovinsko, malá evropská země, která nabízí velké množství zimního i letního vyžití. Kromě nepřehledné nabídky nejrůznějších sportovních aktivit zde najdete také mnoho architektonických skvostů a dechberoucích přírodních parků. Na cestě vás skvěle provede tento průvodce prestižní řady *Rough Guide*, který vás zavede na všechna výjimečná a důležitá místa této sympatické země, poradí vám, kde se ubytovat a co ochutnat, a přiblíží vám také bohatou slovinskou historii.

PRŮVODCE ROUGH GUIDE



9 788075 654960

MOC 598 Kč WWW.JOTA.CZ

**JOTA®**  
NAKLADATELSTVÍ

Škársova 16, 612 00 Brno  
+420 515 919 580

jota@jota.cz, www.jota.cz

 JOTA.nakladatelstvi

Žádná část knihy nesmí být reprodukována bez svolení nakladatelství.  
ROUGH GUIDE je ochranná známka Rough Guides Ltd.