

Prehľad kapitol:

1. Vývoj notácie
2. Vznik a šírenie zvuku
3. Alikvotné tóny
4. Solmizácia
5. Sprievody piesní podľa akordových značiek
6. Etuda, koncertná etuda
7. Výroba klavíra
8. Spoločnosť a hudba
9. Interpretácia hudobného diela
10. Opera, česká opera, slovenská opera
11. Eugen Suchoň – opera Krútnava
12. Antonín Dvořák – opera Rusalka
13. Operné budovy
14. Impresionizmus: charakteristika, skladateľské osobnosti
15. Skladateľské osobnosti 20. storočia – portréty
16. Úvod do problematiky hudby 20. storočia
17. Prehľad smerov a osobností prvej polovice 20. storočia
18. Vývoj hudby v 2. polovici 20. storočia: prehľad smerov a kompozičných techník
19. – 21. Skladby na počúvanie
22. Slovenská hudba
23. Prehľad dejín českej hudby
24. Osobnosti českej hudby 20. storočia
25. Filmová hudba

1. Vývoj notácie

Notový zápis dnes umožňuje zaznamenať výšku a dĺžku tónov, dynamiku, označenie tempa a výrazu, ktoré sú nevyhnutné pre interpretáciu hudobného diela. Prvé zmienky o zaznamenaní melódie v Európe pochádzajú zo starovekého Grécka. Výška tónov sa zapisovala pomocou písmen gréckej abecedy. Jednou z najstarších zachovaných hudobných pamiatok je *Seikilova pieseň* z obdobia antického Grécka z 2. – 1. storočia pred n. l. Nad textom je v písmenovej notácii zaznamenaná melódia. Pieseň bola nájdená na Seikilovom náhrobku v meste Tralles v Malej Ázii (dnes Aydin v Turecku). Staršie antické pamiatky sú iba fragmentmi.



SEKILOVA PÍSEŇ, DÁNSKE NÁRODNÉ MÚZEUM, KODANĚ

Približný preklad:

Vy, horiace pochodne, nesmúťte. I za dlhý život, čas si žiada svoju daň.
Česky prebásnil Ferdinand Stiebitz:

„Co živ jsi, září, zármutku všeho buď prost; jen krátce je dáno vám žit; čas vyžádá sobě svou daň sám.“

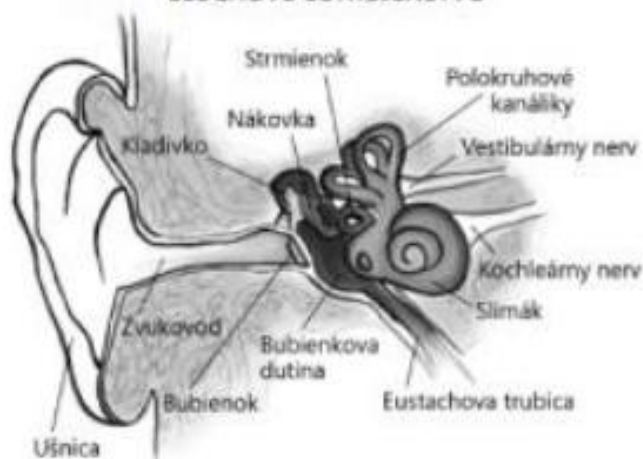
V Číne, Japonsku a Indii existuje rad zachovaných hudobných pamiatok ešte oveľa starších, než je Seikilova pieseň. Niektoré sú viac ako tisíc rokov staré. Väčšinou ale ide o popis ustálených melodických figúr, ktoré v ústnej tradícii fungujú dodnes.

2. Vznik a šírenie zvuku

Všetko, čo okolo seba počujeme a vnímame sluchom, je zvuk, ktorý vzniká mechanickým chvením hmoty pevného telesa (napr. struny nástroja), chvením vzduchového stĺpca uzavretého v inom telese (napr. v dychovom nástroji) a podobne. Na vznik zvuku vplýva predovšetkým: zdroj zvuku, rozochvenie tohto zdroja, prostredie a sluchový orgán.

Rozlišujeme dva druhy zvukov: tóny a hluky. Pravidelným chvením zdroja zvuku vznikajú tóny a nepravidelným chvením vznikajú zvuky, medzi ktoré patria hluky, šumy, šramoty. Chvenie tohto zdroja vyvoláva zhustenie alebo riedenie vzduchu (mení sa tlak vzduchu), od ktorého sa šíri tlaková vlna, ktorú zachytí vonkajšia časť ucha – ušnica. Vonkajším zvukovodom sa chvenie dostane až k ušnému bubienku. Je to blana, ktorá sa po náraze tlakovej vlny rozochveje a rozkmitá tri drobné kostičky – kladivko, nákovka a strmienok v strednom uchu. Tieto kostičky následne cez blanu oválneho okienka prenášajú vibrácie do vnútorného ucha, ktorého súčasťou je i tzv. slimák. Tu sa chvenie mení na nervové vzruchy. Tie sú potom nervovými vláknami privedené do mozgu, kde ich vnímame ako zvuky.

SLUCHOVÉ ÚSTROJENSTVO



Chvenie (počet kmitov za sekundu) sa meria v hertzoch (Hz). Človek je schopný vnímať chvenie v rozmedzí 16 – 20 000 Hz (tzv. frekvenčné pásmo). Hudba využíva tóny v rozsahu deviatich oktáv (podľa $a^1 = 440$ Hz) zhruba medzi 16,35 Hz (C_2 - subkontra) do 4 186 Hz (c^5), prípadne aj vyššie.

7. Výroba klavíra

Výroba klavíra je dlhý a zložitý proces. Dôležitou súčasťou každého nástroja je **rezonančná doska** – jej úlohou je správne zosilnenie zvuku. Doska sa vyrába z kvalitného smrekového dreva (rezonančného smreka), ktorý rastie vo vyšších nadmorských výškach – okolo 900 m n. m. Na rezonančnej doske sú nalepené dve **kobylky** (*basová a diskantová*), ktoré majú zásadný význam, pretože prenášajú vibrácie zo strún na rezonančnú dosku. S rezonančnou doskou sú úzko spojené **rezonančné rebrá**. Ich úlohou je vystužiť rezonančnú dosku, ktorá má hrúbku maximálne jeden centimeter, aby bola schopná odolávať tlaku strún, ktorý môže dosahovať priemerne až 150 kg na každú strunu.

Pomerne objemnou súčasťou klavíra je tzv. **kostra**. Je to rám zložený z obvodového kusa v tvare klavíra, zvnútra vystužený stĺpikmi. Kostra musí byť veľmi pevná, aby bola schopná spolu s **liatinovým rámom** odolávať veľkému ťahu strún, ktorý môže dosahovať až dvadsať ton. Rám slúži na zavesenie strún a na vymedzenie ich presnej dĺžky. V prednej časti sa priamo pod rámom nachádza ladiaci mechanizmus, v ktorom sú umiestnené **ladiace kolíky**. Vo vnútri klavíra je sústava mechanizmov zaisťujúcich prenos sily z **klávesy** na kladívko.

Poslednou súčasťou je **skriňa**, ktorú tvorí obvodový plášť, nosný rám, veko, veľké dvojité veko, tri nohy, stojan na noty. Nosný rám musí mať stály tvar, pretože na ňom spočíva klávesnica a mechanika, kde zohrávajú veľkú úlohu v mechanizme i desatiny milimetra.

Drevo je prírodný materiál, ktorý má pri výrobe klavírov hlavnú úlohu. Každá drevina má iné fyzikálno-mechanické vlastnosti, ktoré sa musia pri spracovaní rešpektovať. Napríklad smrekové drevo je pomerne ľahké, a napriek tomu veľmi pevné (hlavne v pozdĺžnom smere). Na druhej strane napríklad drevo bukové či javorové je ťažšie a pevnejšie vo všetkých smeroch. Preto sa pri stavbe klavíra kombinujú rôzne dreviny na dosiahnutie čo najlepšieho výsledku. Najčastejšie používanými drevinami sú smrek, buk, javor, lipa, topol a mnoho ďalších. Okrem nich sa využívajú okrasné dyhy, čo sú veľmi tenké (0,5 mm) plátky dreva spĺňajúce predovšetkým estetický účel. Drevo ako prírodný materiál obsahuje veľké percento vody, ktorej obsah v dreve ovplyvňuje i jeho rozmery

13. Operné budovy

Jedno z najkrajších divadiel v Európe sa nachádza vo Viedni. Budova **Viedenskej štátnej opery** (nemecky Staatsoper Wien/Wiener Staatsoper) bola slávnostne otvorená 25. mája 1869 predstavením Mozartovej opery Don Giovanni. Pôsobili tu skladatelia Gustav Mahler a Richard Strauss. Na konci druhej svetovej vojny bolo divadlo zničené a o desať rokov neskôr po rozsiahlej rekonštrukcii znovu otvorené. Počas sezóny býva v divadle uvedených viac ako dvesto predstavení, pričom hlavný repertoár tvoria operné a baletné diela. Každoročne usporiadaný Ples v opere je jednou z najväčších kultúrnych udalostí Európy.



VIEDENSKÁ ŠTÁTNA OPERA

Metropolitná opera (anglicky *Metropolitan Opera*, skrátene tiež „MET“) je na Manhattane v štvrti Upper West Side v New Yorku. Uvádza všetky druhy operných diel a ročne sa tu uskutoční okolo dvesto predstavení. V Metropolitnej opere pôsobili v minulosti významní dirigenti, napríklad Leonard Bernstein alebo Rafael Kubelík. Účinkovali tu slávni operní speváci Luciano Pavarotti a José Carreras.

14. Impresionizmus

Impresionizmus je umelecký smer, ktorý pochádza z Francúzska. Jeho vznik úzko súvisí s výtvarným umením druhej polovice 19. storočia. V hudbe sa impresionizmus prejavil na prelome 19. a 20. storočia.

Názov impresionizmus vznikol podľa obrazu francúzskeho maliara Claude Moneta (1840–1926) „Impression, soleil levant“ (Dojem, východ slnka), ktorý bol vystavený v roku 1874 na výstave nezávislých maliarov v Paríži. Jemná farebná neurčitosť obrazu zachytáva jedinečný okamih rána v severofrancúzskom prístave Le Havre. Na obraze vidíme more a nad ním východ slnka, ktorý sa odráža na vodnej hladine. V pozadí sa objavujú sťažne obchodných lodí. Snahou maliarov impresionistov bolo zachytiť okamžitú a neopakovateľnú atmosféru danej chvíle. Obrazy sú tvorené krátkymi ťahmi (resp. dotykmi) štetcom, s nemiešanou farbou.



CLAUDE MONET: IMPRESSION, SOLEIL LEVANT

K podstatným zmenám dochádza aj v hudobnej tvorbe. Skladatelia sa snažia zachytiť pocity a náladu daného okamihu, upúšťajú od rozsiahlejších melodických línií a vytvárajú sled zvukovo a farebne pestrých hudobných plôch s prevažne mäkkými pastelovými farbami. Hudobným dielam chýba tradičná práca s témou, melódie zaznievajú v neustálej útržkovitej podobe. Skladby majú voľnejšie formálne členenie než diela predchádzajúcich epoch.

generácie. **Paul Hindemith** (1895 – 1963) bol všestranným hudobníkom, okrem iného sa snažil o zmenu hudobných inštitúcií zakladaním spolkov, koncertných podujatí a festivalov.

Paul Hindemith – Symfonické metamorfózy, 1. časť



Carl Orff (1895 – 1982) našiel inšpiráciu v ľudovej hudbe, hlavne v stredovekej, ktorej odkaz ovplyvňuje i z jeho najznámejšieho diela – z kantáty *Carmina burana*. Záľuba v ostrej rytmizácii a používanie rozšírenej sekcie bicích nástrojov sa nesie i jeho celosvetovo uznávaným hudobno-výchovným systémom Schulwerk (Orffova škola).

Výber z tvorby:

Paul Hindemith: symfónia *Maliar Mathis*; *Symfonické metamorfózy* na tému C. M. Webera; zbierky komorných skladieb *Kammermusik*, *Spielmusik*, *Konzertmusik*; klavírny cyklus *Ludus tonalis*

Carl Orff: kantátový triptych *Trionfi*: *Carmina burana*, *Catulli carmina*, *Trionfo di Afrodité*

AMERICKÁ A ANGLICKÁ HUDBA

Dielo Američana **George Gershwina** (1898 – 1937), ktorý sa úspešne pokúsil o prepojenie klasickej hudby s dobovo populárnou, resp. jazzovou hudbou, ovplyvnilo i európsku tvorbu.

Veľkou osobnosťou **anglickej** hudby 20. storočia bol **Benjamin Britten** (1913 – 1976), ktorý ako zázračné dieťa (prezývaný „anglický Mozart“) tvoril od najútlejšieho veku a i v dospelosti často ťažil z hudobných nápadov svojho detstva. Štýlové ťažisko jeho tvorby 30. a 40. rokov leží v neoklasicizme a neobaroku. Atraktívny je jeho *Sprevodca mladého človeka orchestrom*. Skladba bola pôvodne napísaná k didaktickému filmu predstavujúcemu jednotlivé sekcie a nástroje symfonického orchestra. Britten nadviazal na tvorbu svojich predchodcov (*Edward Elgar*, *Ralph Vaughan Williams*), z ktorých sa hlavne **Gustav Holst** (1874 – 1934) teší

udelil za zásluhy o rozvoj cirkevnej hudby titul Rytier rádu sv. Gregora a v roku 1956 mu bol udelený za celoživotné dielo titul národný umelec.

Celá tvorba M. Schneidera Trnavského vychádzala zo slovenskej ľudovej piesne. Takmer vždy komponoval pre konkrétnych interpretov – najčastejšie pre zbory. Centrom jeho tvorby sa stali umelé piesne, ktoré sa nachádzajú v zbierkach – *Drobné kvety* (1907), *Slzy a úsmevy* (1909), *Zo srdca* (1920) a *Piesne o matke* (1940). Viaceré piesne z týchto zbierok zľudovali (napr. piesne *Keby som bol vtáčkom*, *Ružičky* a iné). Jediným skladateľovým scénickým dielom je opereta *Bellarosa*, z ktorej je známa predohra *Veseloherná predohra*. Z inštrumentálnych skladieb je najvýznamnejšia *Husľová sonáta g mol*. Z orchestrálnej hudby sú to symfonická báseň *Pribinov sľub* a jediná *Symfónia e mol Spomienková*. V roku 1937 vyšiel *Jednotný katolícky spevník* (JKS), ktorý zhotovil M. Schneider Trnavský pre Spolok sv. Vojtecha v Trnave (niektoré piesne prevzal z kancionála *Cantus Catholici*, ktorý bol vydaný v roku 1655).

SLOVENSKÁ HUDOBNÁ MODERNA

Tridsiate roky 20. storočia sú obdobím nástupu novej skladateľskej generácie, ktorú nazývame **slovenská hudobná moderna**. Nástup tejto generácie znamená nové štýlové obdobie, ktoré výrazne kontrastuje s tvorbou predchádzajúcej skladateľskej generácie. Takmer všetci príslušníci slovenskej hudobnej moderny študovali na Majstrovskej škole Pražského konzervatória v kompozičnej triede Vítězslava Nováka² (*5. 12. 1870 – †18. 7. 1949).

Patrí tu predovšetkým dielo troch skladateľov, ocenených titulom „národný umelec“: **Alexander Moyzes, Eugen Suchoň, Ján Cikker**. Títo skladatelia čerпали námety pre svoju tvorbu z histórie, reagovali

² Významný český skladateľ a pedagóg Vítězslav Novák nebol iba učiteľom novej slovenskej skladateľskej generácie, ale ich aj inšpiroval svojou vlastnou tvorbou (mal bohaté skúsenosti s prácou so slovenskou ľudovou hudbou, ktorú zbieral pri svojich cestách po Slovensku, najmä vo Vysokých Tatrách – napísal napr. aj symfonickú báseň *V Tatrách*).

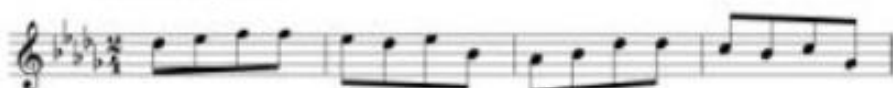
Leoš Janáček: Lašské tance – Pilky

Andante con molto



Leoš Janáček: Po zarostlém chodníčku – Lístek odvanutý (téma)

Andante ♩ = 66



Bohuslav Martinů (1890 – 1959) svoj umelecký život vo väčšej miere spojil so zahraničím. Od roku 1923 žil v Paríži, kde dosiahol úspech slávneho umelca. Pred nemeckými okupantami odišiel so svojou manželkou Charlotte do USA. Po druhej svetovej vojne sa už do Československa nevrátil a žil striedavo v USA, Francúzsku, Taliansku a Švajčiarsku, kde aj zomrel. Až po dvadsiatich rokoch boli jeho pozostatky prevezené do rodnej Poličky na Vysočine.

Mnohé diela Bohuslava Martinů poukazujú na inšpiráciu českým folklórom (napr. *Pesničky na jednu /dve/ stránky*, kantáta *Otváranie studničiek* a iné), v niektorých skladbách sa objavujú stopy jazzu.

Výber z diela:

Orchestrálne skladby: Concerto grosso, 6 symfónií, Dvojkonzert pre dva sláčikové orchestre, klavír a tympany

Opery: Hry o Márii, Julietta, Grécke pašie

Oratórium Gílgameš

Kantáta Poľná omša, detská kantáta Otváranie studničiek

Vokálny balet Špalíček (Klátik)

Klavírne cykly: Loutky (Bábky), Prelúdiá

Bohuslav Martinů: *Pesničky na dve stránky (Dievča z Moravy)*



Dejiny hudby a skladateľské osobnosti:

29. Uveď hlavného predstaviteľa hudobného impresionizmu.

Claude _____

30. Ktorí z uvedených skladateľov reprezentujú Druhú viedenskú školu?

- a) Arnold Schönberg b) Sergej Prokofiev c) Alban Berg
d) Béla Bartók e) Anton Webern f) Igor Stravinskij

31. Ruská hudba 20. storočia je prezentovaná predovšetkým týmito autormi:

Sergej _____, Dmitrij _____, Igor _____

32. George Gershwin skomponoval muzikálovú operu:

- a) Pelléas a Mélisanda b) Rímske slávnosti c) Porgy a Bess

33. Ktorý skladateľ je autorom baletu Svätenie jari?

34. Ktoré hudobné smery sa vzťahujú na hudbu prvej polovice 20. storočia? Zo štyroch možností určí dva správne názvy:

- a) neofolklorizmus b) kubizmus c) neoklasicizmus d) realizmus

35. Ktoré hudobné smery a skladateľské techniky sa vzťahujú k hudbe 2. polovice 20. storočia? Z piatich možností určí tri názvy:

- a) seriálna hudba b) žánrová hudba c) tembrálna hudba
d) elektroakustická hudba e) tónová hudba

36. Ktorý skladateľ vo svojej hudbe originálnym spôsobom zužitkoval prvky maďarského folklóru?
