

TOP 10 ZAJÍMAVOSTÍ



SKOTSKÝ PARLAMENT

Jedna z nejvíce ohromujících a nejkontroverznějších moderních staveb v Evropě (strana 54)



KATEDRÁLA SV. JILJÍ

S nádhernými vitrážovými okny a zdobenou kaplí z 20. století (strana 40)



SCOTT MONUMENT

Mistrovské dílo gotiky (strana 64)



ARTHUR'S SEAT

Po výstupu na tento kopec se nabízí fantastický výhled na město (strana 52)



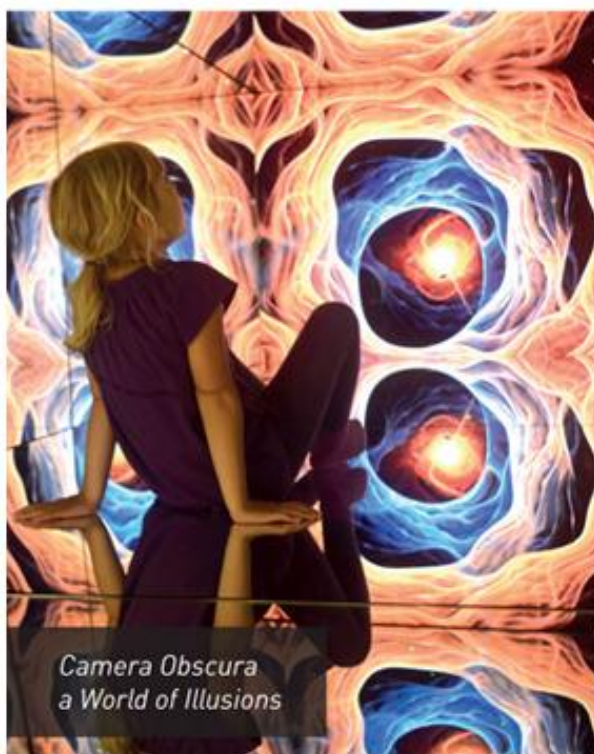
překračovala starou vnější hranici Edinburghu, než dosáhla paláce Holyroodhouse.

Jelikož tato trasa nikdy neprošla žádnou zásadní přestavbou, vyvíjela se po staletí nahodile, nicméně organicky. Některé budovy pocházejí ze 16. století, lemují ji však stavby ze všech epoch, včetně celé řady činžovních domů ze 17. a 18. století, z nichž některé mají až 13 podlaží. Jedná se o obytné oblasti města, které byly v době svého vzniku velmi žádané. Později se často stávaly domovem mnoha velkých rodin, takže byly přelidněné a s nevyhovujícími hygienickými podmínkami.

Před odchodem z Esplanade si prohlédněte malou bronzovou fontánku na stěně nalevo od vstupu. Nazývá se **Witches Well** a označuje místo, kde byly v letech 1479 až 1722 upa-

lovány na hranici ženy odsouzené za provozování čarodějnictví.

Za Esplanade začíná první úsek Královské míle – úzký, dlážděný **Castlehill**. Po levé straně stojí **Tartan Weaving Mill** (tkalcovna tartanu), kde si můžete prohlédnout celý proces zpracování vlny od ostříhání z ovcí po dokončený výrobek. Můžete se podívat na strojní tkaní tartanových látek a pak si vybrat ze 170 různých tartanů v obchodě. Dále se zde nacházejí obchody

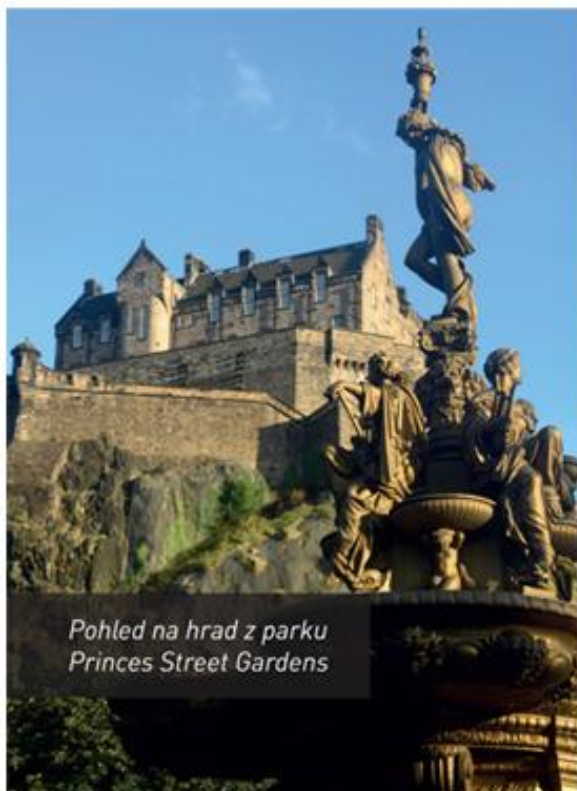


*Camera Obscura
a World of Illusions*



A právě on následně vyplnil Craigův uliční plán pěknými a působivými budovami.

Na počátku 19. století bylo Nové Město natolik oblíbené, že vznikly plány na druhou etapu výstavby. Jednalo se o převážně obytnou oblast rozkládající se severně od Queen Street a zahrnující řadu kruhových prostor i přímých ulic. V této fázi měl největší vliv architekt William Playfair, jehož styl lze spatřit v mnoha ulicích a veřejných budovách pocházejících z té doby. Tyto ulice zůstaly v převážné míře obytné a představují zajímavou oblast k prozkoumání, s množstvím originálních detailů. Edinburghu se pro jeho estetickou krásu i hojnost talentovaných umělců, filozofů a vědců začalo říkat „Athény severu“. Jelikož většina budov se dodnes využívá převážně k bydlení, v porovnání se Starým Městem je zde relativně málo turistických zajímavostí.



*Pohled na hrad z parku
Princes Street Gardens*

PRINCES STREET

První ulice, kterou spatříte při pohledu z vyvýšené polohy Starého Města, je **Princes Street**. Kdysi byla považovaná za nejkrásnější ulici v Evropě, což lze dnes jen těžko posoudit vzhledem k tomu, že většina původních budov na ní již nestojí. Dokončení tramvajové linky v roce 2014 vedlo k přílivu investic v Princes Street a přineslo oživení atmosféry. Tato ulice se přirovnává ke



jedná o jediné pole bez střední podpory s rozpětím 1 006 metrů. Ikonicou trojici doplňuje **Queensferry Crossing**, nejdelší silniční most ve Spojeném království, zprovozněný v srpnu 2017 pro výrazné vylepšení automobilové dopravy přes záliv.

Od malého mola pod železničním mostem vyplouvá trajekt do zálivu a na ostrůvek **Inchcolm Island** ³⁸ (www.maidoftheforth.co.uk; plavby po většinu dní červen–srpen, duben–květen a září–říjen méně často). Na ostrůvku leží rozpadlé opatství St Colm, založené ve 12. století a pojmenované po sv. Kolumbovi, jenž o 600 let dříve přinesl do západního Skotska křesťanství.

HOPETOUN HOUSE A PALÁC LINLITHGOW

Asi 19 km západně od Edinburghu stojí **Hopetoun House** ³⁹ (www.hopetoun.co.uk; denně pol. dubna – pol. září 10.30–17.00, poslední vstup v 16.00), rodinné sídlo hrabat a markýzů z Linlithgow. Stavět ho začal roku 1699 William Bruce, dokončil ho pak William Adam.



každému jídlu se podávaly ovesné placičky, doplněné o zeleninu. Ovesná mouka je stále oblíbenou surovinou, zajišťující přísun vlákniny. Dnes však mohou návštěvníci ochutnat v řadě pokrmů i místní masa a mořské plody.

Snídaně

Snídaně často bývá skutečnou hostinou, a to i v těch nejmenších penzionech. Může vás řádně připravit na celý den a návštěvníci s omezeným rozpočtem po ní mohou vydržet až do večere.

Kompletní skotská snídaně v podstatě vždy zahrnuje slaninu, klobásu, jelito, vajíčka, rajčata, houby a toast. Její součástí obvykle bývá i džus a cereálie. Pokud je to na vás po ránu příliš, lehčí tradiční snídaně zahrnuje uzené sledě z Loch Fyne nebo „finan haddie“ (plátek tresky uzený s rašelinou) povařené v mléce. Další výživnou variantou je *kedgeree* – lahodná směs rýže, kousků rybiho masa a vejce natvrdo.



také vlastní sekci pro gaye. Pomoc nabízí LGBT Helpline Scotland (www.lgbthealth.org.uk/helpline), otevřeno út a st 12.0021.00.

TOALETY

Veřejné toalety najdete v obchodních domech na Princes Street, na západním konci Princes Street Gardens, Castlehill a na nádraží Waverley (také se sprchami). Za použití toalet vám může být účtován malý poplatek. Většina turistických atrakcí disponuje veřejnými toaletami.

TURISTICKÉ INFORMACE

Edinburgh iCentre, Princes Street 3 (tel.: 473 3868) má otevřeno denně. Pobočka rovněž na letišti v Edinburghu.

Pro více informací o Edinburghu a Skotsku kontaktujte VisitScotland (Ocean Point One, 94 Ocean Drive, Edinburgh EH6 6JH, tel.: 524 2121, www.visitscotland.com). Máte-li v úmyslu navštívit další oblasti Velké Británie, zavítejte na stránky VisitBritain (www.visitbritain.com) poskytující informace o akcích, ubytování, dopravě atd.

Vstupenky: Vstupenky na Edinburský mezinárodní festival jsou k dispozici v kancelářích v HUB, Castlehill, EH1 2NE (dotazy na tel.: 473 2099, pokladna tel.: 473 2000, www.eif.co.uk).

Chcete-li navštívit představení v rámci festivalu Fringe, kontaktujte pokladnu na High Street 180 (kousek pod St Giles Cathedral), Edinburgh EH1 1QS (tel.: 226 0026, www.edfringe.com).

Vstupenky na festival Military Tattoo lze zakoupit v pokladně na Cockburn Street 1–3, Edinburgh EH1 1QB (tel.: 225 1188, www.edintattoo.co.uk). Telefonní a internetové rezervace mohou být uskutečňovány od počátku prosince předcházejícího roku; doporučena je včasná rezervace.

Neexistuje žádná oficiální agentura pro rezervaci divadelních představení po zbytek roku. Vstupenky se kupují přímo na místě konání jednotlivých akcí.