



[75]



[76]



[77]

75. Vlečka do továrny ČKD Tatra ve Stroupežnického ulici, 21. 4. 1986.

Foto Ivo Mahel

Významná vlečka vedla ze smíchovského nádraží severně do ulice Stroupežnického a dále úrovnovým křížením Plzeňské třídy do továrny ČKD Tatra-Smíchov, původně Ringhofferových závodů. V době, kdy továrna vyráběla tramvajová vozidla pro celou východní Evropu, byl provoz na vlečce velmi rušný.

76. Vlečka do Zlíčovského lihovaru, 24. 4. 1990.

Foto Ivo Mahel

Další známá vlečka vycházela z plzeňského zhlaví smíchovského nádraží a vedla do zlíčovského lihovaru. V bývalém lihovaru byla ukončena výroba v roce 2000, a od té doby budova chátrá. Na snímku lokomotiva 742.205.

77. Vlečka do vorového přístavu na Císařské louce, 1901.

Foto Jindřich Eckert, MMP

Ze smíchovského nádraží vedla úvratí i vlečka do vorového přístavu na Císařské louce, vybudovaného v roce 1901. V souvislosti se zanikajícím Podskalím na novoměstském břehu řeky pod Vyšehradem měl přístav převzít jeho úlohu přístaviště vorů a obchodu se dřevem.



[78]

78. Historická budova Nádraží Františka Josefa, 1871.

Foto František Fridrich, MMP

V roce 1871 zahájila provoz Dráha císaře Františka Josefa, přivázející do Prahy cestující z jižních Čech. Pro své pražské nádraží si vybrala pozemek vně hradeb pod Královskými Vinohrady. Novorenesanční nádražní budova s dvěma věžemi a arkádovou chodbou v přízemí (architekt Antonín Barvitijs) se podobala zámku či honosnému letohrádku.

79. Historická budova Nádraží Františka Josefa, kolem 1875.

Foto František Fridrich, MMP

Již v roce 1874 bylo zahájeno bourání pražských hradeb. Nádraží tak získalo velký nástupní prostor, který přidal budově na monumentalitě.

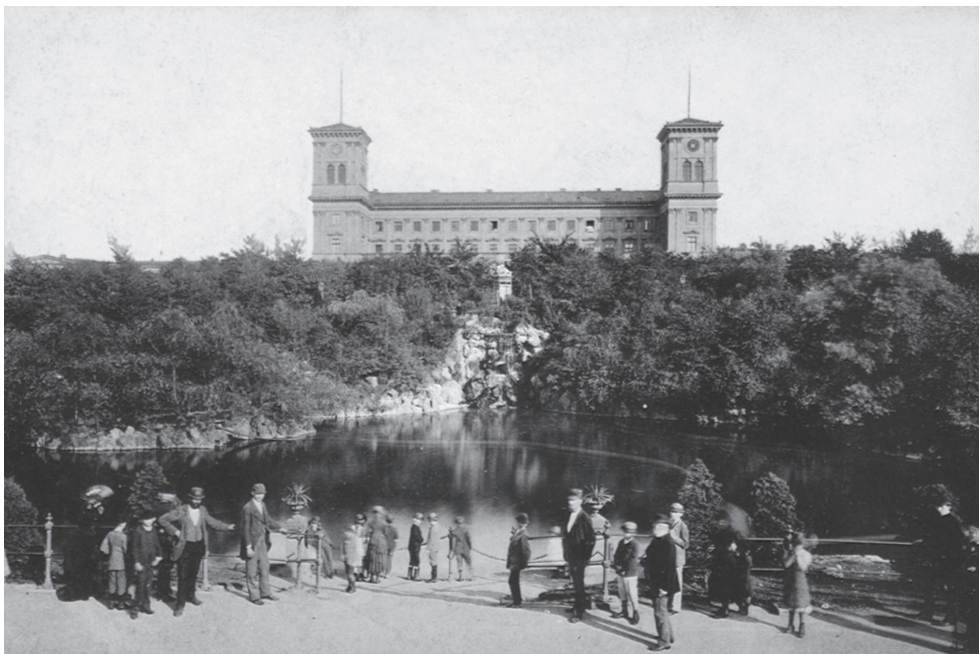
80. Historická budova Nádraží Františka Josefa s parkem, kolem 1895.

Foto Karel Bellmann, MMP

Před nádražím byl na místě po zbořených hradbách upraven terén a vybudován romantický oddechový park se skalkou a jezírkem.



[79]



[80]